

# 新来港人士活动

備註：所有活動年份都是2019年

地址：深水埗南昌邨南昌社区中心高座地下(南昌地铁站D出口, 钦州街西方向)

报名及查询：请致电2386-6967与负责职员联络。

鸣谢：深水埗民政事务署赞助「新深乐融融适应计划」，活动费用一律全免。

活动名称	日期	时间	内容	对象	费用	负责职员
广东话班	2-4,7-11/1/2018 (星期三至五及 星期一至五)	上午10:00- 下午12:30	学习常用广东话用词 (共八堂)	18岁或 以上 新来港 人士	免费	洪琪媚 姑娘、 张雁玲 姑娘及 陈丽丹 姑娘
求职资讯站	10/1/2018(四)	下午 2:30-5:00	了解香港劳工法例及 再培训资讯	新来港 求职人士	免费	林佑聪 先生
房屋资讯站	15/1/2018(二)	下午 2:30-4:30	了解香港房屋资料及 填写公屋申请表	新来港 人士	免费	朱淑韵 姑娘
香港一日遊之 漫步中西区 (2018年12月 12日开始 接受报名)	19/1/2018(六)	上午9:00- 下午5:00	游览中西区, 认识港 岛区的风土人情	新来港 人士	\$20	张雁玲 姑娘及 刘雅丽 姑娘

## 政策大小事 - 「关爱共享计划」

香港特区政府于2018-19年度《财政预算案》中公布推出「关爱共享计划」，向合资格市民每人发放4,000元。该计划由 在职家庭津贴办事处(职津处)

负责执行，职津处预计计划最早于2019年2月接受申请，并会于2018年年底公布计划申请的安排。符合相关条件的市民，每人可申领4,000元或扣减相关退税及/或差饷宽减额后的差额。

### 「关爱共享计划」的申请资格

- 于2018年12月31日，申请人须符合以下资格：
  - (a) 年满18岁；
  - (b) 持香港身分证(包括新来港人士，但不包括来港工作、求学、接受培训的香港非永久性居民及其受养人，也不包括以访客身分来港的人士)；
  - (c) 通常居住在香港(包括暂时离开香港-例如出差、留学、求医，而在合理预期情况下会返港居住的人士，但不包括移居海外人士。该条件并不以居港时间长短界定)；
  - 及(d) 没有受惠于2018-19年度《财政预算案》就综合社会保障援助(综援)、长者生活津贴、高龄津贴或伤残津贴发放的额外两个月款项。
- 申请人如无须缴交2017/18课税年度的薪俸税，
  - (a) 并且在香港没有物业，可申领4,000元；
  - 或(b) 在香港只拥有一所物业并作自住用途，而2018-19全年的差饷宽减少于4,000元，可申领差额。
- 申请人如须缴交2017/18课税年度的薪俸税，
  - (a) 并且在香港没有物业，而2017/18课税年度的薪俸税退税额少于4,000元，可申领差额；
  - 或(b) 在香港只拥有一所物业并作自住用途，而2017/18课税年度的薪俸税退税额及2018-19全年的差饷宽减总额少于4,000元，可申领差额。

有关更多计划申请详情，请浏览 在职家庭津贴办事处 网站

<https://www.wfsfaa.gov.hk/careandshare>

如有查询，可致电 在职家庭津贴办事处 热线3897 1088 或 电邮至 [careandshare@wfsfaa.gov.hk](mailto:careandshare@wfsfaa.gov.hk)

# ISS 新民通讯

香港国际社会服务社  
内地新来港人士服务  
深水埗南昌邨南昌社区中心高座地下



本計劃由香港公益金資助  
This project is supported by The Community Chest

跨境及国际个案工作服务  
抵港一线通热线  
新界上水龙运街2号  
北区社区中心2楼  
电话：2353 6119

深水埗(南)综合家庭服务中心  
九龙深水埗南昌邨  
南昌社区中心高座地下  
电话：2386 6967

天水围(北)综合家庭服务中心  
天水围天悦邨  
服务设施大楼2至3楼  
电话：2446 1223



2019年1-2月第153期

E	POSTAGE PAID	PERMIT
	HONG KONG	NO.6295
	PORT PAYE	

新来港人士查询热线：  
2353-6811(香港)  
132-6816-0986(内地)

提供香港生活信息：  
就业、求学、住屋、医疗、福利等

### 服务目的

香港国际社会服务社自1969年开始为新来港定居人士服务，协助他们解决个人及家庭问题，使其尽快适应及融入社会。

新民通讯(电子版) <http://isshk.org/zh-hk/services/newsletters/new-arrivals-from-mainland-china>

## 抵港一线通 查询热线



(香港)



(内地)

香港：2353-6811 /  
6218-2187  
(专人接听)  
内地：132-6816-0986

### 服务时间

星期一至五  
上午9:00至下午5:30  
下午1:00至2:00午膳  
星期六、日及公众假期休息

### 服务内容

- 想了解香港福利资讯？
- 想知道香港教育制度？
- 想申请香港公共房屋？
- 想报读培训课程/找工作？
- 想夫妻更恩爱，子女更听话？
- 有疑问？打电话或微信我啦！！

### 打电话即解困



### 开学疑难话我知？

### 有心事打热线

### 爸妈有疑问？

### 打电话问功课？

### 来港每事问

## 编者的话

编者相信「家家都有一本难念的经」，家人总会有争执的时候，怎样去处理家庭问题，相信社会上也没有一致的答案。

社会福利署负责执行政府的社会福利政策，并统筹和发展香港的社会福利服务，其中综合家庭服务中心便是辖下的其中一种服务，每一间综合家庭服务中心都有专业的社工提供个案辅导，而本期通讯会详细讲解综合家庭服务中心的功能及资讯，大家千万不要错过本期通讯的精彩内容哦！最后，最近天气开始转凉，各位新来港的朋友们外出时记得添加衣物，避免着凉。

## 新民心声

您好，我是新移民，现在住在深水埗南昌邨。最近先生情绪不稳定，我们夫妻俩经常吵架，现在他都跟我提离婚了，这段时间情绪真的很低落，我可以去找社工辅导吗？  
苏小姐2018年11月来信

## 编者回应

苏小姐：  
您好，谢谢您的来信！你可以到综合家庭服务中心找社工提供个案辅导，根据您提供的地址，以下是为该区提供服务的综合家庭服务中心的资讯和联络方式：  
香港国际社会服务社 深水埗南综合家庭服务中心  
地址：九龙深水埗南昌邨南昌社区中心高座地下  
电话：2386-6967  
祝 生活愉快

编者 谨复

## 综合家庭服务中心

由社会福利署及受资助非政府机构营办的综合家庭服务中心，主要提供咨询服务、家庭生活教育、亲子活动、小组工作服务、义工培训及服务、外展服务、资源阁、辅导和转介等不同的服务，以回应特定服务地域范围内的个人及家庭于多方面的需要。综合家庭服务中心有三个主要组成部份，包括家庭资源组、家庭支援组和家庭辅导组。大家刚来到香港生活，想建立新的社交网络和融入新的生活环境，可以到所住地区的家庭服务中心多参加社区活动；如有家庭或经济问题需要支援或咨询，也可前往寻求社工协助。现时，分布全港的65间综合家庭服务中心及两间设于东涌的综合服务中心，均提供一系列预防、支援和补救性的家庭服务。

相信大家刚来香港，对于申请综合家庭服务中心的服务会有以下疑问：

**Q1. 刚持单程证来港定居并非永久居民身份，如有家庭或经济问题可否找社工协助？**

答：可以，只要是以合法途径来港定居的人士，不论是否永久居民都可找社工求助。

**Q2. 如需找社工协助，可前往任何一家综合家庭服务中心求助吗？**

答：在香港每一家综合家庭服务中心都有其负责的服务范围，任何居住于中心服务地域范围内的个人或家庭，均可使用就近综合家庭服务中心的服务。

**Q3. 在家中感觉教导子女好大压力，可以在哪里可找到协助？**

答：综合家庭服务中心有三个主要组成部份，包括家庭资源组、家庭支援组和家庭辅导组。如有需要可以到所属的综合家庭服务中心寻求社工的协助。

**Q4. 在家中好闷，想参加活动或义工服务？**

答：每间综合家庭服务中心都会定期举办一些活动如义工活动、一天遊或英文学习小组等。供区内合格人士参加。

各区综合家庭服务中心的联络资讯可浏览

[http://www.swd.gov.hk/tc/index/site-pubsvic/page\\_family/sub\\_listofserv/id\\_ifs/](http://www.swd.gov.hk/tc/index/site-pubsvic/page_family/sub_listofserv/id_ifs/)

「牌照」话你知

## 平安咭

平安咭是「建造业安全训练证明书」，课程旨在为从事建造行业的人士，提供有关的基本安全健康知识训练。凡从事建造工程的雇员，或所有进入地盘工作的人士，必须修读获劳工处处长承认的安全训练课程，及持有有效证明书（通常称为「平安咭」）。建造业从业员于完成强制性安全训练及测验合格后，可获发有效期为三年之「平安咭」。其后每隔三年均需重新接受一次为期3.5小时之基本安全训练重新甄审课程。

首次训练课程时数为8小时，详情可致电「建造业议会」2100 9000查询。

## 「提防」电话骗案

- 温馨提示：
- 切勿向陌生人透露银行帐户号码及网上理财密码
  - 切勿将金钱存入陌生入户口
  - 切勿向来电者透露亲人或朋友的个人资料
  - 切勿轻信来电者，需要时致电亲人或朋友求证
  - 如怀疑遇上「电话骗案」，请立即报警求助

我系公安！怀疑你洗黑钱！要俾保证金！

阿妈，我俾人拉咗！要钱担保！

你个包裹有问题！要罚钱！

**紧记**

核实身份 便宜莫贪 保护个人资料及财物

就业知多少



妇女同行之蔓越莓饼干



活动剪影

## 「公共交通费用补贴计划」

免入息审查的「公共交通费用补贴计划」将于2019年1月1日落实，为日常使用本地公共交通服务出行，而相关开支较高的市民减轻交通费用负担。在该计划下，市民每月的公共交通开支若超出\$400，政府会为超出\$400的实际公共交通开支提供百分之二十五的补贴，补贴金额以每月\$300为上限。

计划涵盖港铁、专营巴士、绿色专线小巴、渡轮、电车；以及由运输署批准纳入计划的指定红色小巴、街渡及提供居民服务（邨巴）或雇员服务（员工巴士）的非专营巴士服务路线，而获准纳入计划的指定车辆/船只内及其八达通读写器上都会展示计划的标志。

同时，市民仍可继续受惠于政府及各公共交通营运商所提供的各类公共交通费用优惠计划，而每月补贴金额将按每张八达通所记录的实际每月公共交通开支计算。

> 该计划不设年龄及入息水平限制，相关补贴的领取方法：

市民无须就计划提出申请，亦无须预先登记八达通。届时，市民可透过在各个港车站、轻铁客务中心及指定渡轮码头内设置的补贴领取站，以及全港任何一间7-Eleven便利店、OK便利店和惠康超级市场、八达通手机应用程序或八达通服务站，以八达通轻拍阅读器，便可将补贴存入八达通内。领取每月补贴的限期为三个月。

而2019年1月份的补贴市民将可由2019年2月16日起以上述方法领取，往后每个月十六日起可以同样方式领取上一个月的补贴。

- 有关计划的详情可浏览公共交通费用补贴计划网页（[www.ptfss.gov.hk](http://www.ptfss.gov.hk)）。如有任何查询，请致电1823。

## 生活放大镜

### 开设银行账户所需的住址证明

如市民需于银行开户，而无法提供有效地址证明文件时，可尝试向银行职员查询可否以接受香港直系亲属（如父母或配偶）之住址证明代替，如银行接受此方法，一般需要携带的文件如下：

- 1) 申请人的身份证明文件（如香港居民身份证、签证身份书及单程证）；
- 2) 申请人与直系亲属的关系证明文件（如结婚证(配偶)或出生证(父母)）；
- 3) 相关直系亲属本人必须陪同并带同身份证明文件；
- 4) 直系亲属的住址证明（水/电/煤气费单/银行月结单/租约）等；

而每间银行的开户条件、所需证明文件及办理手续各有不同，详情请向个别银行查询。

### 简体字 繁体字

简体字	繁體字	简体字	繁體字
证书	證書	昼夜	晝夜
油画	油畫	计划	計劃

### 港言港语

書面語	本地話	例句
這裡	呢度	呢度係南昌社區中心。
哪裡	邊度	你去咗邊(度)？
那個	嗰個	嗰個商場有好多多嘢食。



# 在职家庭津贴

在职家庭津贴计划(职津计划)由在职家庭及学生资助事务处辖下的在职家庭津贴办事处负责推行,目的是鼓励自力更生,纾缓跨代贫穷。

## 计划特色

- 职津计划是以住户为基础申请(包括1人住户),申请住户达到工时要求,而住户的入息及资产符合有关限额,可以申领计划下的基本津贴、中额津贴或高额津贴。每名合资格儿童还可以申领儿童<sup>1</sup>津贴。
- 视乎家庭入息,基本津贴、中额津贴、高额津贴以及儿童津贴会以全额、3/4额或半额发放如下。

适用于2018年4月至2019年3月的申领月份的入息及资产限额:

每月总工时(小时)	每月每个住户的津贴	每月每名儿童的津贴
144至168以下(非单亲住户) 36至54以下(单亲住户 <sup>2</sup> )	全额基本津贴: \$800 3/4额基本津贴: \$600 半额基本津贴: \$400	全额儿童津贴: \$1,000 3/4额儿童津贴: \$750 半额儿童津贴: \$500
168至192以下(非单亲住户) 54至72以下(单亲住户 <sup>2</sup> )	全额中额津贴: \$1,000 3/4额中额津贴: \$750 半额中额津贴: \$500	全额儿童津贴: \$1,000 3/4额儿童津贴: \$750 半额儿童津贴: \$500
192或以上(非单亲住户) 72或以上(单亲住户 <sup>2</sup> )	全额高额津贴: \$1,200 3/4额高额津贴: \$900 半额高额津贴: \$600	

住户人数	全额津贴 住户每月入息上限	3/4额津贴 住户每月入息上限	半额津贴 住户每月入息上限	各项津贴 住户资产上限
1人	9,000元	10,800元	12,600元	249,000元
2人	13,700元	16,400元	19,200元	338,000元
3人	16,100元	19,300元	22,500元	440,000元
4人	20,100元	24,100元	28,100元	514,000元
5人	21,100元	25,300元	29,500元	571,000元
6人	23,100元	27,800元	32,400元	618,000元

注: 6人以上住户的入息及资产限额可参阅wfa.gov.hk

- 合资格的儿童必须为15岁以下,或介乎15至21岁,并正接受全日制教育(专上教育除外)。
- 就单亲住户的申请,在职单亲父母申请入息须与最少一名15岁以下的子女同住。

查询

二十四小时热线: 2558 3000

网页: wfa.gov.hk

在职家庭津贴办事处地址: 九龙观塘海滨道181号9楼(设有柜位咨询服务)

开放时间: 星期一至星期五 上午9:00 - 下午6:00 星期六、日及公众假期 休息

## 填问卷

共获100元购物券

为促进新来港家庭中家长及孩子的心理健康,香港城市大学开展本项研究。现邀请新来港的母子参加问卷调查,完成问卷大约需要30分钟,母子即可获得2张50元购物券。

如果母亲和孩子符合以下条件,欢迎与我们联系!

- 孩子8-17周岁
- 母亲及孩子已获得单程证或香港身份证
- 母亲及孩子在港居住不足5年

参加研究或咨询更多资讯,请扫右方二维码联系博士生屈同学或WhatsApp 6050 5584 联系研究助理周小姐。



## 打击贪污 共建廉政(三)

### 行贿犯法 得不偿失

私人机构的雇员,在没有得到雇主批准的情况下索取或接受利益,即属违法,提供利益者亦同样犯法。

### 个案三:

一名清洁工人向一名大厦法团主席提供一千二百元,作为取得清洁工作的报酬,两者均被判监禁。

### 举报贪污

遇到有人向你索取贿赂,应即时拒绝,并尽速向廉政公署举报。所有资料绝对保密。

### 查询及举报方法:

- 亲身到廉政公署举报中心或七间分区办事处
- 致电二十四小时举报热线25 266 366
- 投函香港邮政信箱1000号



## 18区介绍(西九龙区)深水埗

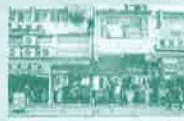
一个历史悠久、充满港式情怀的老城区,坐落在繁华热闹的九龙半岛西北部,毗邻游客络绎的旺角和尖沙咀。当中的“埗”与“埔”、“埠”两字相通,意思是深水而无浅滩的海湾,适合作码头,因此其实深水埗在过去是一个靠近深水码头的村落。在90年代初随着西九填海工程开展,深水埗逐渐由临海村落变成了如今的西九龙中心城区。这里缺乏繁华都市的热闹有序,却不缺守望相助的社区人情。

《Time Out Hong Kong》杂志是这样描述的-“深水埗,这个劳工阶层集中的老区,没有拔地而起的玻璃帷幕大楼,却有深含着历史韵味的筒朴旧楼房;没有海景餐厅的高档大餐,却有米其林推荐、只花数十元便能祭一顿五脏庙的街边美味。从早期移民兴建的古刹、犹如博物馆的主题商店街,到最秀的概念店和咖啡厅,到处都是真实的庶民生活场景。”就让我们从衣、食、行去感受这个隐藏着独特魅力的平凡小区。

**衣** 深水埗曾经是香港纺织业的发展集中地,虽然在上世纪八十年代衰落。但时至今日这里还保留了很多与时装相关的元素。走入不同的主题商店街,可以发掘到价廉物美的心头好。

### 长沙湾道(时装街)

这条细长的街道是购买平价时装的好地方,聚集了各式各样的店铺,售卖布料、钮扣、装饰品和时装成品,重点是大多数商品都比市价便宜!



### 钦州街临时小贩市场(布料市场)

这个以铁皮、塑胶帆布搭建而成的布料市场,当地人称为「棚仔」,已有40多年的历史,售卖各种颜色、图案或材质的布料。



地址:九龙深水埗荔枝角道373号

**食** 在这里的传统餐厅、平民小吃店可以尝到经济便捷的面食、甜点等;也有各种特色港式小吃。

### 北河同行

北河同行提供泡面、米饭简餐等经典茶餐厅小吃。除了亲民菜式,老板明哥的义举更是让邻里赞誉有加,他不遗余力的帮助区内有需要的人,为他们送上餐券和便当。



地址:九龙深水埗大南街278号

### 合益泰小食

深水埗为庶民美食集中地,到处都是让人垂涎的街头美味,其中合益泰的肠粉更是无人不晓。这家米其林推荐小吃店的肠粉每日新鲜现做,皮薄嫩滑且富米香,与甜酱、麻酱和酱油搭配得天衣无缝,虽是平价小吃,却有满足好滋味。



地址:九龙深水埗桂林街121号

**行** 在商品琳琅满目的露天市集,选购便宜好物。

### 鸭寮街(电子用品街)

繁忙热闹的鸭寮街两边伫立着一排排售卖3C产品的店铺和小摊子,由新款手机配件到古董打字机和家电都有,随时让你收获意想不到的惊喜!



### 福荣街(玩具街)

别名「玩具街」的福荣街,是个陈列满玩具、平价文具和派对小物的宝库。街上有超过30家店铺,每逢佳节前夕,这里变身成为节日装饰销售点,市民可到这里购置价格相宜且各具特色的节日装饰。



\*此外,还有更多值得探索的小店和景点,不能尽录。详情可参阅香港旅游发展局网站<http://www.discoverhongkong.com>

## 香港西九龙高铁站

位于九龙半岛西面,经由行人天桥及隧道连接港铁柯士甸站及九龙站。是高铁香港段的终点站,该段铁路全长约26公里,由香港的西九龙连接至深圳,不设中途站,全綫以地下隧道形式兴建,站内共9个长途月台及6个短途月台。



随着高铁香港段于2018年9月23日通车,标志着香港连接上国家八纵八横的高铁网络,大大缩短了香港与内地各主要城市的行车时间,为前往内地探亲、旅游或商务

活动的旅客提供了多个可靠快捷的选择。同时,西九龙站是实行「一地两检」的管制方式,设有海关、出入境及检疫设施,旅客抵港及离港大堂,离境等候休息室,免税区;更有美食广场、停车场、上落客区及卸货区等主要设施都设于地下。



来到香港西九龙站,除了可乘搭高铁往返香港与内地44个城市站点,车站外的公共休憩空间也非常值得前往。在这里可以饱览维多利亚港的动人景致,同时,也可在绿化步行区及树林公园散步以静享悠闲。

更多有关香港高速铁路的资讯可浏览 港铁-高速铁路 网站 <https://www.highspeed.mtr.com.hk/tc/main/index.html>

内地新来港定居朋友：

您好，来港已一段时间了，不知近况如何？可有面对一些适应上的困难？倘若您有任何疑问或需要，欢迎于办公时间致电、电邮（电邮地址：post@isshk.org）或亲自到各中心洽谈。

以下有一些问题，烦请填写妥后寄回本社，在空格内请“√”。

地址：九龙深水埗南昌邨南昌社区中心高座地下

姓名：\_\_\_\_\_ 性别：\_\_\_\_\_ 年龄：\_\_\_\_\_ 抵港日期：\_\_\_\_\_ 年\_\_月\_\_日

地址：\_\_\_\_\_

电话：\_\_\_\_\_ 方便联络时间：随时 / 上午 / 下午 / 晚上 / 其他

学生：是 否 曾否参加英文补习？没有 有，提供服务机构：\_\_\_\_\_

现时职业（请注明）：曾否进修？没有 有，提供服务机构：\_\_\_\_\_

可有到过本社任何一间服务中心与工作人员商谈问题？

没有 有，记得他 / 她的姓名：\_\_\_\_\_

你希望日后收到：本社适应活动资料 进修资料 就业资料

其他（请注明）\_\_\_\_\_

对目前的生活在那一方面感到最困难：

语言 居住 就业 子女入学 经济收入 工作技能 儿童照顾

夫妻关系 婆媳关系 亲友关系 其他（请注明）\_\_\_\_\_

其他意见、感受或问题，请说明：\_\_\_\_\_

\_\_\_\_\_

\_\_\_\_\_

\_\_\_\_\_

\_\_\_\_\_

\_\_\_\_\_

\_\_\_\_\_

\_\_\_\_\_

\_\_\_\_\_

\_\_\_\_\_

\_\_\_\_\_

你提供的资料，将会用作申请本机构服务之用。根据个人资料（私隐）条例，你有权查阅及改正本机构所保存有关你的资料。如有任何疑问，包括要求查阅或改正资料，请联络有关职员或服务主任。



# 启动课程

专为新来港学童而设



义工服务



外籍英语教师

### 强化英语 密集教学

课节特多、按水平分组、补课、阅读课节、表演、话剧训练、西人会话、科组活动等，务求在短期内为新来港学生打好英语基础。

### 学费全免 额外资助

经济困难的学生可申请车船及课外活动津贴、教科书借用计划及赠送二手校服计划

### 专为新来港学童而设

（来港不足一年或并未在本港学校入读超过一年的学龄儿童）

- 六个月全日制小学至初中适应课程
- 小班教学，每班约20人
- 着重繁体字、广州话(选修科)训练
- 设校本课程，以便衔接本地课程要求
- 全职社工提供辅导课及个人辅导，多样化适应社会活动
- 成绩及品行优秀的学生，可以升读福建中学、福建中学（小西湾）及福建中学附属学校（视乎学额数目）
- 完成课程后，协助安排到香港其他主流学校继续升学

电话：(852)2578 1753  
传真：(852)2571 3987  
校址：香港铜锣湾东院道11号二楼  
（与佛教黄凤翎中学共用）  
网址：<http://www.fmsnp.edu.hk>  
电邮：[email@fmsnp.edu.hk](mailto:email@fmsnp.edu.hk)